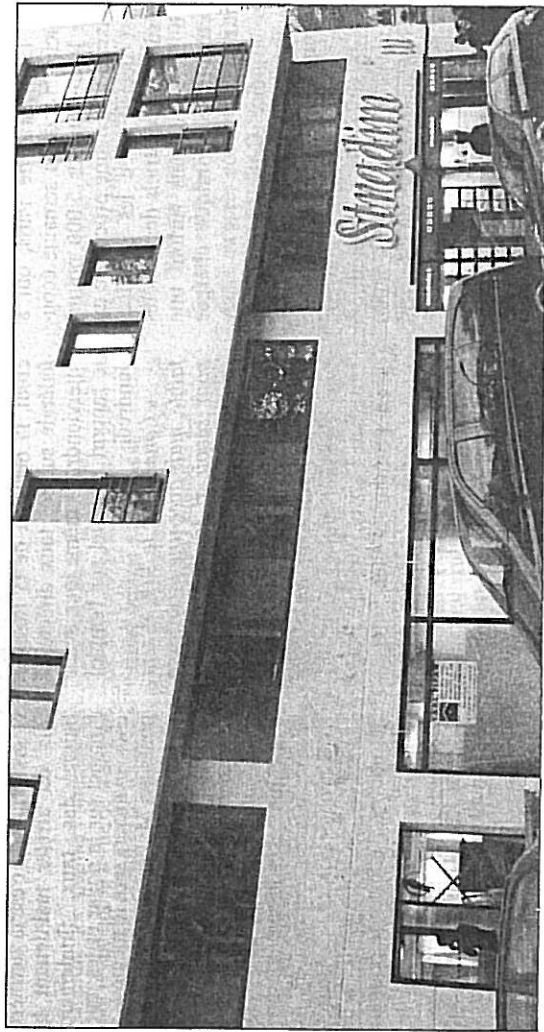


L'information économique

La Stradim s'installe dans son Central Park

Seuls deux des huit bâtiments construits à la place de l'ancien Espace Belgrand sont pour l'instant totalement sortis de terre, mais déjà les premiers appartements de la résidence sont occupés. Les deux immeubles construits sur le boulevard du 14 juillet sont en effet achevés. Une trentaine d'appartements ont été livrés par la Stradim il y a 15 jours, et une quinzaine le seront encore en mai. Quant au magasin de pharmacie installé en rez-de-chaussée, sur le boulevard, son ouverture est imminente à en croire ses rayons déjà approvisionnés... Sur les 140 logements - du studio au T6 avec terrasse - qui sortiront au total de terre d'ici la fin de l'année, seuls cinq se cherchent encore un propriétaire. Avec sa proximité du centre-ville, son parc de 2000 m², son parking sous-terrain et son m² vendu en moyenne 2 600 euros, la résidence semble répondre en effet aux besoins de la clientèle. La Stradim a d'ailleurs choisi d'installer sur place son antenne régionale



La Stradim prend ses quartiers au pied de son Central Park. La société emploie désormais 15 personnes à Troyes

pour Troyes et la région parisienne. Depuis son arrivée dans la région voilà 10 ans, le groupe basé en Alsace a déjà livré sur l'agglomération 300 logements en collectifs, tandis qu'une dizaine de projets, toujours en collectif et sur l'agglomération,

sont en cours de réalisation. Fort de ce constat, la Stradim affirme être devenue le premier promoteur immobilier privé sur Troyes. « La place du privé était à prendre quand nous sommes arrivés », confie Alexis Merlin, le responsable de l'entreprise sur la

V.T.